

## Cosa fare se trovi una carcassa di cinghiale?

Se sei un libero professionista collabora con i servizi veterinari per un'efficace sorveglianza passiva

Segnala ogni sintomo o lesione compatibile con le pesti suine

Contribuisci ad informare allevatori, cacciatori e altri stakeholders riguardo al rischio di introduzione della PSA

Realizzato dal  
Gruppo di Lavoro Comunicazione e Formazione  
Linee guida per la gestione di attività di  
sorveglianza PSA

- ▶ Ministero della Salute - [www.salute.gov.it](http://www.salute.gov.it)
- ▶ Centro di Referenza Nazionale per lo studio delle malattie da Pestivirus e da Asfvirus (CEREP) - [www.izsum.it](http://www.izsum.it)
- ▶ Centro di Referenza Nazionale per le Malattie degli Animali Selvatici (CERMAS) [www.izsto.it](http://www.izsto.it)

## Numeri di contatto e altre info regionali

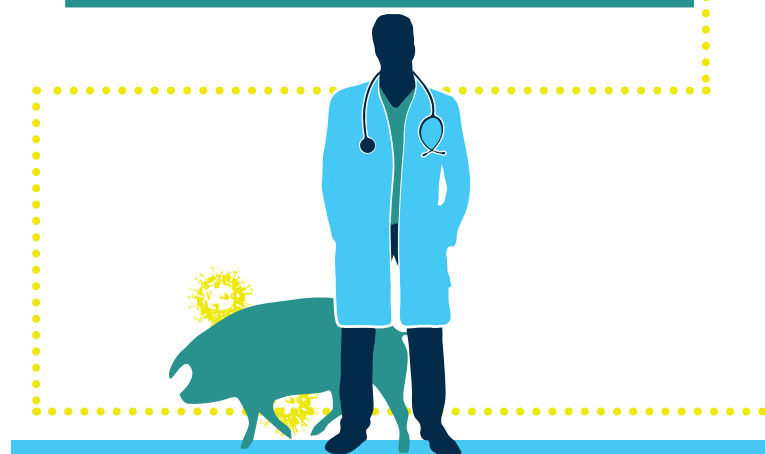


Ministero della Salute



## PESTE SUINA AFRICANA

# Informazioni per i VETERINARI



PESTE SUINA AFRICANA

UCCIDE I SUINI

PREVENIAMO INSIEME  
LA TRASMISSIONE DELLA  
Peste Suina Africana

## INFORMAZIONI GENERALI

La malattia uccide  
suini e cinghiali

Non colpisce l'uomo

Provoca seri danni  
all'economia del Paese

La tua collaborazione  
è necessaria: segui i  
comportamenti corretti che ti  
indichiamo



COSA NON FARE ⚠

- ▶ Sottovalutare le lesioni anatomo-patologiche di un suino sospetto o infetto da PSA
- ▶ Trascurare sintomi clinici o lesioni anatomo-patologiche compatibili con la PSA

COSA FARE ✓

1. Valuta attentamente sintomi e/o lesioni attraverso una corretta diagnosi differenziale per escludere la PSA
2. Informa adeguatamente gli allevatori di suini sulle caratteristiche e sui rischi della malattia
3. Tieniti sempre aggiornato su quali sono i Paesi infetti per effettuare adeguati controlli su animali vivi, carni e prodotti
4. Rispetta le misure di biosicurezza quando visiti più allevamenti suini

PESTE SUINA AFRICANA

